

資料 3 文部科学省発表資料

- ①福島第一原子力発電所の 20Km 以遠のモニタリング結果
[平成 23 年 5 月 11 日 (水曜日) 10 時 00 分時点] (文部科学省)
・・・ 2～6
 - ②福島第一原子力発電所の 20Km 以遠の積算線量結果
[平成 23 年 5 月 11 日 (水曜日) 10 時 00 分時点] (文部科学省)
・・・ 7～8
 - ③福島第一原子力発電所 20 km 圏内の空間放射線量率の測定結果
[平成 23 年 4 月 21 日 (木曜日) 13 時 00 分時点] (4 月 24 日修正)
(文部科学省) ・・・ 9～16
 - ④福島第一原子力発電所 20km 圏内の空気中放射性物質及び土壌濃度測定結果
[平成 23 年 4 月 25 日 (月曜日) 19 時 00 分時点] (文部科学省)
・・・ 17～20
 - ⑤福島県内の学校等の校舎・校庭等の利用判断における暫定的考え方について
(平成 23 年 4 月 19 日) (文部科学省)
・・・ 21～24
- (参考)
- ・国際放射線防護委員会 (ICRP) 勧告(平成 23 年 3 月 21 日) (日本学術会議)
・・・ 25～26

福島第一原子力発電所の20km以遠のモニタリング結果について

平成23年5月11日 10時00分現在
文 部 科 学 省

○文部科学省が集計した結果

注) 太下線データが今回追加分

- * 1 GM(ガイガーミュラー計数管)における値
- * 2 電離箱における値
- * 3 NaI(ヨウ化ナトリウム)シンチレータにおける値
- * 4 測定時間内における測定値の変動範囲

測定場所 (福島第一発電所からの距離)	測定日時	数値 (マイクロシーベルト/時) (記載のない限り屋外)	天候	実施者
測定エリア【1】 福島市杉妻町 (62km北西)	5月10日16時51分	1.2 ^{*3} <u>—</u>	降雨なし	日本原子力研究開発機構
測定エリア【1】 福島市杉妻町 (62km北西)	5月10日8時19分	1.2 ^{*3}	降雨なし	日本原子力研究開発機構
測定エリア【2】 福島市大波滝ノ入 (56km北西)	5月10日8時48分	2.0 ^{*3}	降雨なし	日本原子力研究開発機構
測定エリア【3】 伊達市霊山町石田彦平 (46km北西)	5月10日9時52分	2.5 ^{*3}	降雨なし	日本原子力研究開発機構
測定エリア【4】 伊達郡川俣町大字鶴沢字川端 (47km北西)	5月10日14時27分	1.1 ^{*3}	降雨なし	日本原子力研究開発機構
測定エリア【5】 相馬市中野寺前 (42km北北西)	5月10日10時45分	0.5 ^{*3}	降雨なし	日本原子力研究開発機構
測定エリア【6】 南相馬市鹿島区西町 (32km北)	5月10日11時05分	0.9 ^{*3}	降雨なし	日本原子力研究開発機構
測定エリア【7】 南相馬市鹿島区寺内本屋敷 (32km北北西)	5月10日11時15分	0.8 ^{*3}	降雨なし	日本原子力研究開発機構
測定エリア【10】 二本松市針道中島 (44km西北西)	5月10日14時12分	0.7 ^{*3}	降雨なし	日本原子力研究開発機構
測定エリア【11】 二本松市太田字下田 (43km西北西)	5月10日13時17分	1.2 ^{*3}	降雨なし	日本原子力研究開発機構
測定エリア【12】 田村市船引町船引字小沢川代 (39km西)	5月10日12時23分	0.3 ^{*3}	降雨なし	日本原子力研究開発機構
測定エリア【13】 田村市常葉町西向屋形 (37km西)	5月10日12時10分	0.3 ^{*3}	降雨なし	日本原子力研究開発機構
測定エリア【14】 田村市常葉町常葉内町 (34km西)	5月10日12時02分	0.3 ^{*3}	降雨なし	日本原子力研究開発機構
測定エリア【15】 田村市常葉町山根鹿島 (32km西)	5月10日11時48分	0.7 ^{*3}	降雨なし	日本原子力研究開発機構
測定エリア【20】 田村市船引町新館下 (41km西)	5月10日12時38分	0.5 ^{*3}	降雨なし	日本原子力研究開発機構
測定エリア【21】 双葉郡葛尾村上野川 (32km西北北西)	5月10日11時39分	2.7 ^{*3}	降雨なし	文部科学省
測定エリア【22】 田村市船引町上移字後田 (35km西北北西)	5月10日12時55分	0.3 ^{*3}	降雨なし	日本原子力研究開発機構
測定エリア【23】 田村市船引町南移水中内 (37km西北北西)	5月10日12時46分	0.6 ^{*3}	降雨なし	日本原子力研究開発機構
測定エリア【31】 双葉郡浪江町津島仲沖 (30km西北北西)	5月10日10時15分	7.9 ^{*3}	降雨なし	文部科学省
測定エリア【32】 双葉郡浪江町赤宇木手七郎 (31km北北西)	5月10日10時03分	20.3 ^{*3}	降雨なし	文部科学省
測定エリア【33】 相馬郡飯館村長泥 (33km北北西)	5月10日9時47分	15.6 ^{*3}	降雨なし	文部科学省
測定エリア【34】 双葉郡浪江町津島大高木 (30km西北北西)	5月10日11時03分	5.2 ^{*3}	降雨なし	文部科学省
測定エリア【36】 伊達郡川俣町山木屋大洪 (40km西北北西)	5月10日9時24分	2.9 ^{*3}	降雨あり	文部科学省
測定エリア【37】 伊達市霊山町石田宝司沢 (48km北北西)	5月10日9時40分	4.0 ^{*3}	降雨なし	日本原子力研究開発機構
測定エリア【38】 いわき市四倉町白岩保木田 (34km南南西)	5月10日11時20分	0.3 ^{*3}	降雨なし	文部科学省
測定エリア【39】 相馬市山上上並木 (41km北北西)	5月10日10時19分	0.7 ^{*3}	降雨なし	日本原子力研究開発機構
測定エリア【41】 田村市都路町古道 (21km西)	5月10日13時15分	0.5 ^{*3} <u>—</u>	降雨なし	電力会社
測定エリア【41】 田村市都路町古道 (21km西)	5月10日11時33分	1.3 ^{*3}	降雨なし	日本原子力研究開発機構
測定エリア【41】 田村市都路町古道 (21km西)	5月10日9時26分	0.5 ^{*3} <u>—</u>	降雨なし	電力会社

- * 1 GM(ガイガー・ミュラー計数管)における値
- * 2 電離箱における値
- * 3 NaI(ヨウ化ナトリウム)シンチレータにおける値
- * 4 測定時間内における測定値の変動範囲

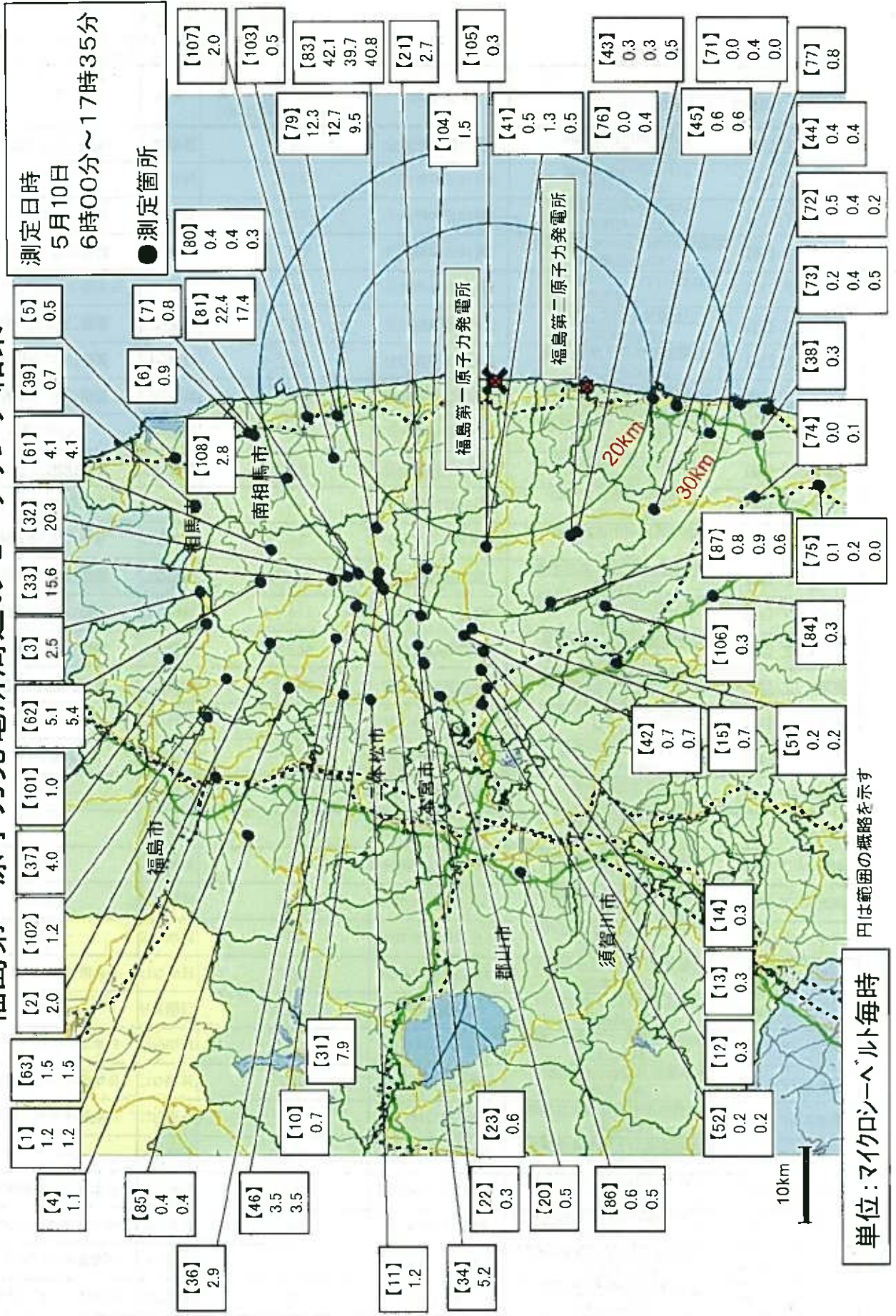
測定場所 (福島第一発電所からの距離)	測定日時	数値 (マイクロシーベルト/時) (記載のない限り屋外)	天候	実施者
測定エリア【42】 田村市常葉町山根富岡 (33km西)	5月10日13時00分	0.7 ^{*3}	降雨なし	電力会社
測定エリア【42】 田村市常葉町山根富岡 (33km西)	5月10日9時50分	0.7 ^{*3}	降雨なし	電力会社
測定エリア【43】 双葉郡川内村下川内宮減 (22km西南西)	5月10日15時00分	0.3 ^{*3}	降雨あり	電力会社
測定エリア【43】 双葉郡川内村下川内宮減 (22km西南西)	5月10日11時00分	0.3 ^{*3}	降雨なし	電力会社
測定エリア【43】 双葉郡川内村下川内宮減 (22km西南西)	5月10日10時05分	0.5 ^{*3}	降雨なし	日本原子力研究開発機構
測定エリア【44】 いわき市大久町大久矢ノ目沢 (28km南南西)	5月10日13時00分	0.4 ^{*3}	降雨なし	電力会社
測定エリア【44】 いわき市大久町大久矢ノ目沢 (28km南南西)	5月10日10時00分	0.4 ^{*3}	降雨なし	電力会社
測定エリア【45】 双葉郡楡葉町山田岡美し森 (20km南)	5月10日13時05分	0.6 ^{*3}	降雨なし	電力会社
測定エリア【45】 双葉郡楡葉町山田岡美し森 (20km南)	5月10日9時40分	0.6 ^{*3}	降雨なし	電力会社
測定エリア【46】 伊達郡川俣町山木屋向出山 (34km西北西)	5月10日13時15分	3.5 ^{*3}	降雨なし	電力会社
測定エリア【46】 伊達郡川俣町山木屋向出山 (34km西北西)	5月10日10時10分	3.5 ^{*3}	降雨なし	電力会社
測定エリア【51】 田村郡小野町小野新町館廻 (39km西南西)	5月10日13時56分	0.2 ^{*3}	降雨なし	福島県
測定エリア【51】 田村郡小野町小野新町館廻 (39km西南西)	5月10日10時55分	0.2 ^{*3}	降雨なし	福島県
測定エリア【52】 田村市船引町船引馬場川原 (41km西)	5月10日14時45分	0.2 ^{*3}	降雨なし	福島県
測定エリア【52】 田村市船引町船引馬場川原 (41km西)	5月10日11時46分	0.2 ^{*3}	降雨なし	福島県
測定エリア【61】 相馬郡飯館村八木沢 (36km北西)	5月10日14時34分	4.1 ^{*3}	降雨なし	福島県
測定エリア【61】 相馬郡飯館村八木沢 (36km北西)	5月10日12時45分	4.1 ^{*3}	降雨なし	福島県
測定エリア【62】 相馬郡飯館村草野大師堂 (39km北西)	5月10日14時51分	5.1 ^{*3}	降雨なし	福島県
測定エリア【62】 相馬郡飯館村草野大師堂 (39km北西)	5月10日12時09分	5.4 ^{*3}	降雨なし	福島県
測定エリア【63】 相馬郡飯館村二枚橋 (44km北西)	5月10日15時24分	1.5 ^{*3}	降雨なし	福島県
測定エリア【63】 相馬郡飯館村二枚橋 (44km北西)	5月10日10時59分	1.5 ^{*3}	降雨なし	福島県
測定エリア【71】 双葉郡広野町下北迫苗代替(注) (23km南)	5月10日15時35分	0.0 ^{*2}	降雨なし	警察(NBC対策部隊)
測定エリア【71】 双葉郡広野町下北迫苗代替(注) (23km南)	5月10日12時10分	0.4 ^{*3}	降雨なし	文部科学省
測定エリア【71】 双葉郡広野町下北迫苗代替(注) (23km南)	5月10日8時11分	0.0 ^{*2}	降雨なし	警察(NBC対策部隊)
測定エリア【72】 いわき市久之浜町久之浜字北荒蒔 (31km南)	5月10日15時08分	0.5 ^{*2}	降雨なし	警察(NBC対策部隊)
測定エリア【72】 いわき市久之浜町久之浜字北荒蒔 (31km南)	5月10日11時53分	0.4 ^{*3}	降雨なし	文部科学省
測定エリア【72】 いわき市久之浜町久之浜字北荒蒔 (31km南)	5月10日8時50分	0.2 ^{*2}	降雨なし	警察(NBC対策部隊)
測定エリア【73】 いわき市四倉町 (35km南)	5月10日14時58分	0.2 ^{*2}	降雨なし	警察(NBC対策部隊)
測定エリア【73】 いわき市四倉町 (35km南)	5月10日11時40分	0.4 ^{*3}	降雨なし	文部科学省
測定エリア【73】 いわき市四倉町 (35km南)	5月10日9時05分	0.5 ^{*2}	降雨なし	警察(NBC対策部隊)
測定エリア【74】 いわき市小川町高萩 (36km南南西)	5月10日14時33分	0.0 ^{*2}	降雨なし	警察(NBC対策部隊)
測定エリア【74】 いわき市小川町高萩 (36km南南西)	5月10日10時55分	0.1 ^{*3}	降雨なし	文部科学省

- * 1 GM(ガイガーミューラー計数管)における値
- * 2 電離箱における値
- * 3 NaI(ヨウ化ナトリウム)シンチレータにおける値
- * 4 測定時間内における測定値の変動範囲

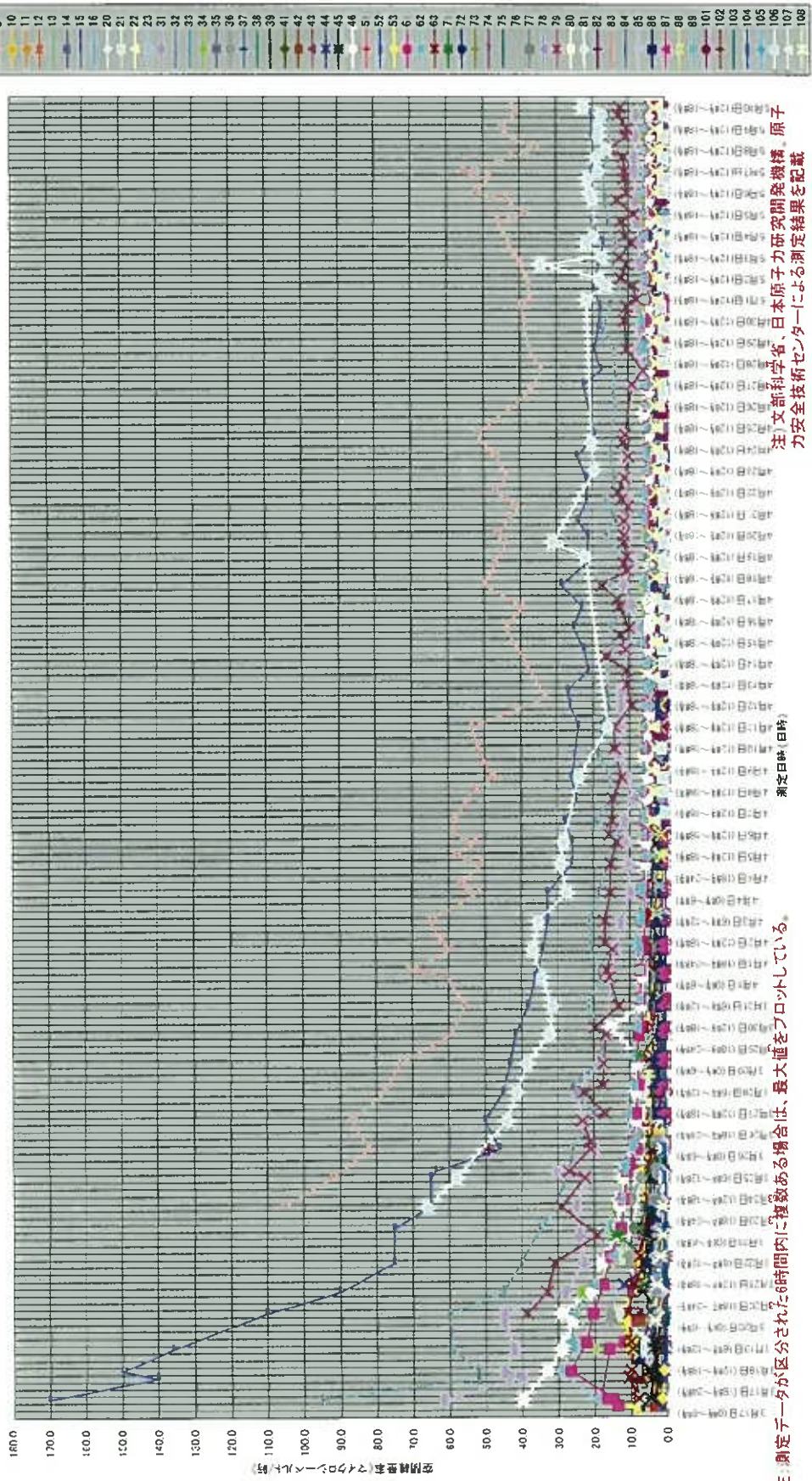
測定場所 (福島第一発電所からの距離)	測定日時	数値 (マイクロシーベルト/時) (記載のない限り屋外)	天候	実施者
測定エリア【75】 いわき市内郷御殿町 (43km南南西)	5月10日16時35分	0.1 ^{*2}	降雨なし	警察(NBC対策部隊)
測定エリア【75】 いわき市内郷御殿町 (43km南南西)	5月10日10時30分	0.2 ^{*3}	降雨なし	文部科学省
測定エリア【75】 いわき市内郷御殿町 (43km南南西)	5月10日10時15分	0.0 ^{*2}	降雨なし	警察(NBC対策部隊)
測定エリア【76】 双葉郡川内村上川内早渡(注) (22km西南西)	5月10日13時50分	0.0 ^{*2}	降雨なし	警察(NBC対策部隊)
測定エリア【76】 双葉郡川内村上川内早渡(注) (22km西南西)	5月10日10時12分	0.4 ^{*3}	降雨なし	日本原子力研究開発機構
測定エリア【77】 いわき市小川町上小川 (26km南西)	5月10日13時35分	0.8 ^{*2}	降雨なし	警察(NBC対策部隊)
測定エリア【79】 双葉郡浪江町下津島萱深 (29km西北西)	5月10日16時23分	12.3 ^{*2}	降雨なし	警察(NBC対策部隊)
測定エリア【79】 双葉郡浪江町下津島萱深 (29km西北西)	5月10日11時50分	12.7 ^{*2}	降雨なし	警察(NBC対策部隊)
測定エリア【79】 双葉郡浪江町下津島萱深 (29km西北西)	5月10日10時27分	9.5 ^{*3}	降雨なし	文部科学省
測定エリア【80】 南相馬市原町区高見町 (24km北)	5月10日17時35分	0.4 ^{*2}	降雨なし	警察(NBC対策部隊)
測定エリア【80】 南相馬市原町区高見町 (24km北)	5月10日11時38分	0.4 ^{*3}	降雨なし	日本原子力研究開発機構
測定エリア【80】 南相馬市原町区高見町 (24km北)	5月10日8時15分	0.3 ^{*2}	降雨なし	警察(NBC対策部隊)
測定エリア【81】 双葉郡浪江町赤宇木石小屋 (31km北西)	5月10日15時17分	22.4 ^{*2}	降雨なし	警察(NBC対策部隊)
測定エリア【81】 双葉郡浪江町赤宇木石小屋 (31km北西)	5月10日11時00分	17.4 ^{*2}	降雨なし	警察(NBC対策部隊)
測定エリア【83】 双葉郡浪江町赤宇木櫛平 (24km北西)	5月10日16時33分	42.1 ^{*2}	降雨なし	警察(NBC対策部隊)
測定エリア【83】 双葉郡浪江町赤宇木櫛平 (24km北西)	5月10日12時02分	39.7 ^{*2}	降雨なし	警察(NBC対策部隊)
測定エリア【83】 双葉郡浪江町赤宇木櫛平 (24km北西)	5月10日10時46分	40.8 ^{*2}	降雨なし	文部科学省
測定エリア【84】 いわき市三和町差塩 (39km南西)	5月10日9時45分	0.3 ^{*3}	降雨なし	文部科学省
測定エリア【85】 福島市荒井原宿 (66km西北西)	5月10日14時00分	0.4 ^{*2}	降雨なし	防衛省
測定エリア【85】 福島市荒井原宿 (66km西北西)	5月10日6時00分	0.4 ^{*2}	降雨あり	防衛省
測定エリア【86】 郡山市大槻町長右工門林 (63km西)	5月10日14時00分	0.6 ^{*2}	降雨なし	防衛省
測定エリア【86】 郡山市大槻町長右工門林 (63km西)	5月10日6時00分	0.5 ^{*2}	降雨あり	防衛省
測定エリア【87】 双葉郡川内村上川内花ノ内 (29km西南西)	5月10日14時00分	0.8 ^{*2}	降雨なし	防衛省
測定エリア【87】 双葉郡川内村上川内花ノ内 (29km西南西)	5月10日10時47分	0.9 ^{*3}	降雨なし	日本原子力研究開発機構
測定エリア【87】 双葉郡川内村上川内花ノ内 (29km西南西)	5月10日6時00分	0.6 ^{*2}	降雨あり	防衛省
測定エリア【101】 伊達市霊山町大石字三ノ輪 (55km北西)	5月10日9時15分	1.0 ^{*3}	降雨なし	日本原子力研究開発機構
測定エリア【102】 伊達市月館町月館字町 (50km北西)	5月10日15時58分	1.2 ^{*3}	降雨なし	日本原子力研究開発機構
測定エリア【103】 南相馬市原町区高字大豆柄内 (20km北)	5月10日12時49分	0.5 ^{*3}	降雨なし	日本原子力研究開発機構
測定エリア【104】 双葉郡葛尾村大字落合宇落合 (25km西北西)	5月10日11時18分	1.5 ^{*3}	降雨なし	文部科学省
測定エリア【105】 田村市都路町古道字寺ノ前 (21km西)	5月10日11時25分	0.3 ^{*3}	降雨なし	日本原子力研究開発機構
測定エリア【106】 いわき市川前町小白井字将監小屋 (32km西南西)	5月10日9時42分	0.3 ^{*3}	降雨なし	日本原子力研究開発機構
測定エリア【107】 南相馬市原町区馬場字中内 (23km北北西)	5月10日13時04分	2.0 ^{*3}	降雨なし	日本原子力研究開発機構
測定エリア【108】 南相馬市原町区大原台畑 (30km北北西)	5月10日13時26分	2.8 ^{*3}	降雨なし	日本原子力研究開発機構

(注) 【71】【76】:同じ地区であるが数百メートル離れた地点である。

福島第一原子力発電所周辺のモニタリング結果



福島第一原子力発電所の20km以遠のモニタリング結果の推移



福島第一原子力発電所の20km以遠の積算線量結果について

平成23年5月11日10時00分現在
文部科学省

注 簡易型線量計における値

測定場所 (福島第一発電所からの距離)	設置日時	前回取得日時等 (x)	前回取得時 数値(a) (マイクロシー ベルト)	データ採取日時 (y)	積算数値(b) (マイクロシー ベルト)	経過時間 (z=y-x)	積算数値 (c=b-a) (マイクロシーベルト)	天候
測定エリア【31】 双葉郡浪江町津島沖 (30km西西北西)	3月23日11時43分	5月9日10時05分	11870	5月10日10時19分	12030	24時間14分	160 (6.6 μSv/時)	降雨なし
測定エリア【32】 双葉郡浪江町赤宇木七郎 (31km北西)	3月23日12時14分	5月9日9時50分	27450	5月10日10時04分	27850	24時間14分	400 (16.5 μSv/時)	降雨なし
測定エリア【33】 相馬郡飯沼村長尾 (33km北西)	3月23日12時32分	5月9日9時39分	15650	5月10日9時48分	15870	24時間09分	220 (9.1 μSv/時)	降雨なし
測定エリア【34】 双葉郡浪江町津島大高木 (30km西西北西)	3月23日13時08分 4月26日15時42分	4月24日12時03分 5月9日11時37分	4486 1161	- 5月10日11時06分	5731 1245	- 23時間29分	- (3.6 μSv/時)	- 降雨なし
測定エリア【79】 双葉郡浪江町下津島萱深 (29km西西北西)	3月23日14時09分	5月9日10時12分	13430	5月10日10時29分	13630	24時間17分	200 (8.2 μSv/時)	降雨なし
測定エリア【1】 福島市杉妻町 (62km北西)	3月24日15時20分	5月9日15時33分	971	5月10日16時40分	985	25時間07分	14 (0.6 μSv/時)	降雨なし
測定エリア【84】 いわき市三和町釜蓋 (39km南西)	3月25日10時40分	5月9日9時33分	194	5月10日9時47分	198	24時間14分	4 (0.2 μSv/時)	降雨なし
測定エリア【76】 双葉郡川内村上川内早渡 (22km西西南西)	4月2日11時35分	5月9日10時12分	383	5月10日10時14分	392	24時間02分	9 (0.4 μSv/時)	降雨なし
測定エリア【21】 双葉郡葛尾村上野川 (32km西西北西)	4月8日13時18分	5月9日12時19分	2392	5月10日11時41分	2460	23時間22分	68 (2.9 μSv/時)	降雨なし

注) 積算数値の括弧書きは、積算数値を経過時間で割った値(c/z)である。

・測定者：文部科学省

・前回取得時数値が0.0と表示のものは新観に設置した箇所を示す。

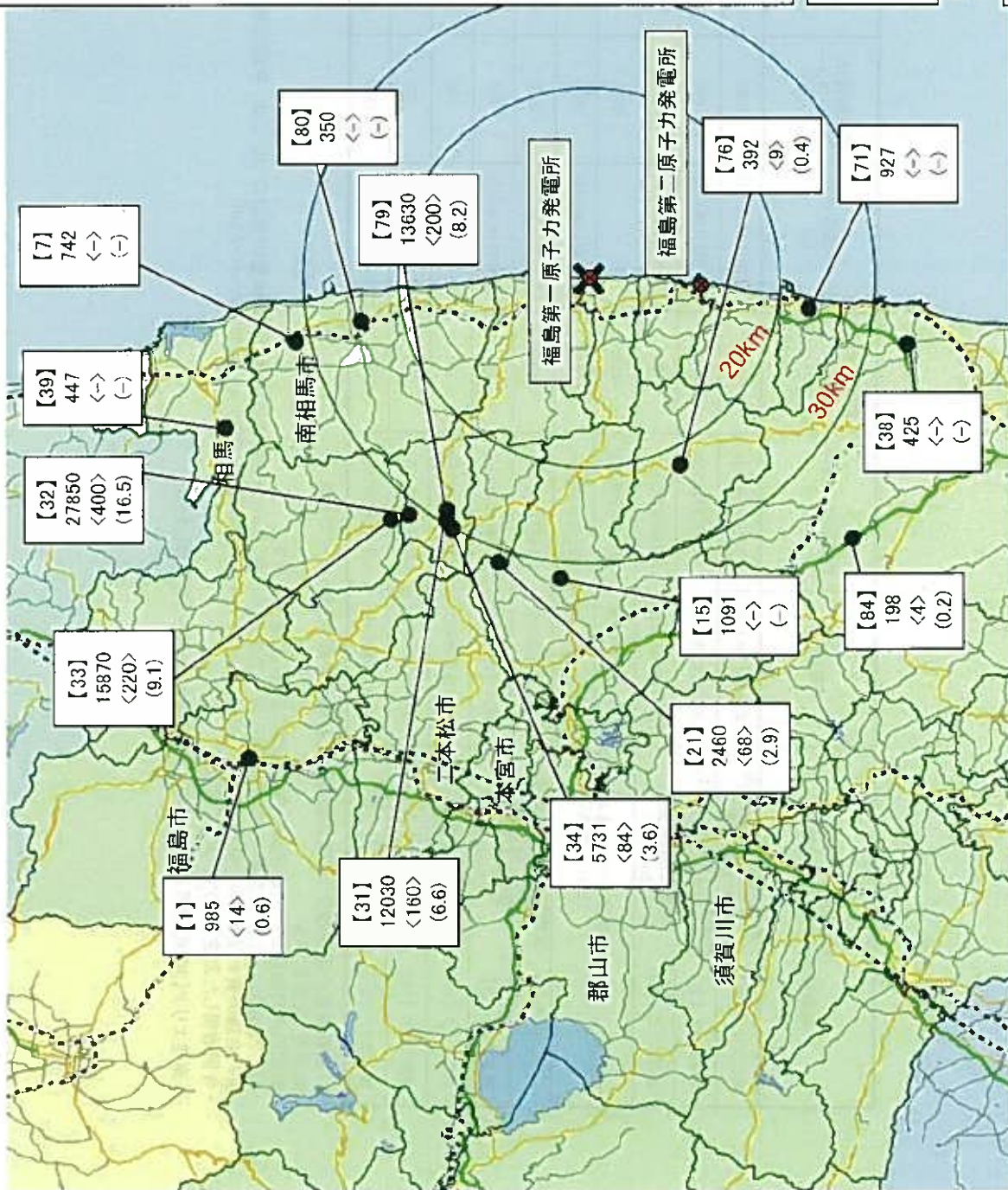
・3月12日6時から4月5日24時までの福島第一原子力発電所半径20km以遠の周辺地域の積算線量の推計については、平成23年4月10日開催の第22回原子力安全委員会

臨時会議の資料第1-2号を参照。(http://www.nsc.go.jp/anken/shidai/genan2011/genan022/siryoi-2.pdf)

・今回取得した測定エリアについて記載。

※測定エリア【34】の積算数値は新旧2台の線量計のデータを加算した値。

福島第一原子力発電所周辺の積算線量結果



測定期間

- 3月23日～5月10日 (測定エリア:31)
- 3月23日～5月10日 (測定エリア:33)
- 3月23日～4月29日 (測定エリア:71)
- 3月23日～3月29日、3月30日～4月24日、4月26日～5月10日 (測定エリア:34)
- 3月23日～3月29日、3月30日～5月10日 (測定エリア:79)
- 3月23日～4月15日、4月16日～5月10日 (測定エリア:32)
- 3月23日～5月3日 (測定エリア:7)
- 3月24日～4月24日、4月25日～5月1日 (測定エリア:15)
- 3月24日～3月28日、3月29日～5月10日 (測定エリア:1)
- 3月25日～5月10日 (測定エリア:84)
- 3月31日～4月26日、4月27日～5月5日 (測定エリア:38)
- 4月1日～4月20日、4月21日～5月2日 (測定エリア:39)
- 4月2日～5月10日 (測定エリア:76)
- 4月3日～5月3日 (測定エリア:80)
- 4月8日～4月26日、4月27日～5月10日 (測定エリア:21)

測定箇所

【ポイント番号】
積算線量※
<前回取得日時からの増加量>
(1時間当たりの平均線量)

※積算線量については、測定期間における積算である。

単位：マイクロシーベルト
(マイクロシーベルト/時)

円は範囲の概略を示す



20km圏内空間線量率測定結果(4月18日～19日)

図面上 番号	住所(測定位置)	測定日	空間線量率 (μ Sv/h)
1	双葉町大字郡山【北約3km】	2011/4/18 10:51	4.2
2	双葉町大字長塚【北北西約5km】	2011/4/18 10:08	17.0
3	双葉町大字前田【北西約4km】	2011/4/18 15:49	2.1
4	大熊町大字夫沢【西約3km】	2011/4/18 11:06	60.0
5	大熊町大字夫沢【西南西約4km】	2011/4/18 15:22	10.3
6	大熊町大字熊川【南南西約4km】	2011/4/18 11:23	53.0
7	浪江町大字北幾世橋【北約9km】	2011/4/18 13:40	0.8
8	浪江町大字権現堂【北北西約9km】	2011/4/18 13:03	1.9
9	浪江町大字川添【北北西約9km】	2011/4/18 12:39	13.1
10	浪江町大字小野田【北西約9km】	2011/4/18 12:36	6.4
11	大熊町大字下野上【西南西約6km】	2011/4/18 12:10	11.7
12	富岡町大字上手岡【南西約9km】	2011/4/18 13:06	3.8
13	富岡町字夜の森南【南南西約8km】	2011/4/18 12:04	5.6
14	富岡町大字小浜【南約10km】	2011/4/18 12:40	7.3
15	富岡町大字小浜【南約9km】	2011/4/18 12:54	4.7
16	南相馬市小高区姥沢【北約13km】	2011/4/18 13:58	0.6
17	南相馬市小高区関場【北北西約16km】	2011/4/18 14:43	0.6
18	南相馬市小高区飯崎【北北西約16km】	2011/4/18 12:04	2.2
19	南相馬市小高区南鳩原【北北西約19km】	2011/4/18 11:41	1.7
20	浪江町大字苧宿【北西約11km】	2011/4/18 13:11	8.8
21	浪江町大字立野【北西約14km】	2011/4/18 15:25	13.2
22	浪江町室原【北西約16km】	2011/4/18 12:53	22.0
23	浪江町大字昼曾根【北西約20km】	2011/4/18 12:31	31.5
24	大熊町野上字湯の神【西約11km】	2011/4/18 13:01	4.4
25	楡葉町大字上小埜【南南西約19km】	2011/4/18 12:40	1.1
26	楡葉町大字北田字鐘突堂【南約16km】	2011/4/18 13:07	1.1
27	楡葉町大字下小埜【南約18km】	2011/4/18 13:57	1.3
28	富岡町大字本岡【南南西約10km】	2011/4/18 13:22	3.0
29	双葉町大字上羽鳥【北西約6km】	2011/4/19 11:33	4.5

区画上 番号	住所(測定位置)	測定日	空間線量率 (μ Sv/h)
30	富岡町大字上手岡【南西約8km】	2011/4/19 12:00	5.8
31	南相馬市小高区浦尻【北約11km】	2011/4/19 11:00	0.7
32	浪江町藤橋出口【北北西約12km】	2011/4/19 10:38	2.3
33	富岡町大字上郡山【南南西約11km】	2011/4/19 12:20	3.5
34	富岡町大字上郡山【南約10km】	2011/4/18 9:28	4.2
35	富岡町大字本岡【南約9km】	2011/4/18 9:31	8.0
36	富岡町大字本岡【南約7km】	2011/4/18 9:34	16.0
37	大熊町大字小良ヶ浜【南南西約7km】	2011/4/18 9:37	17.9
38	大熊町大字小良ヶ浜【南南西約6km】	2011/4/18 9:40	23.3
39	大熊町大字小入野【南西約4km】	2011/4/18 9:43	24.0
40	大熊町大字夫沢【西南西約4km】	2011/4/18 11:16	50.0
41	大熊町大字夫沢【西南西約3km】	2011/4/18 9:49	110.0
42	大熊町大字夫沢【西北西約2km】	2011/4/18 11:03	50.0
43	大熊町大字夫沢【西北西約2km】	2011/4/18 9:57	10.0
44	双葉町大字新山【北北西約4km】	2011/4/18 10:03	10.0
45	双葉町大字長塚【北北西約5km】	2011/4/18 10:08	17.0
46	双葉町大字鴻草【北北西約6km】	2011/4/18 10:13	4.8
47	浪江町大字幾世橋【北北西約9km】	2011/4/18 10:18	0.5
48	浪江町大字藤橋【北北西約10km】	2011/4/18 10:22	0.9
49	南相馬市小高区耳谷【北北西約12km】	2011/4/18 10:28	0.8
50	双葉町大字新山【北北西約3km】	2011/4/18 10:46	5.3
51	浪江町川房【北西約18km】	2011/4/18 12:46	29.8
52	浪江町室原【北西約16km】	2011/4/18 12:50	27.9
53	浪江町室原【北西約16km】	2011/4/18 12:53	21.5
54	浪江町室原【北西約15km】	2011/4/18 12:56	19.2
55	浪江町室原【北西約13km】	2011/4/18 13:00	13.4
56	浪江町室原【北西約12km】	2011/4/18 13:03	8.1
57	浪江町加倉【北西約10km】	2011/4/18 13:16	6.9
58	浪江町大字権現堂【北北西約9km】	2011/4/18 13:20	2.5
59	浪江町大字幾世橋【北北西約9km】	2011/4/18 13:23	0.5
60	浪江町大字高瀬【北北西約6km】	2011/4/18 13:27	1.7
61	双葉町大字長塚【北北西約5km】	2011/4/18 13:33	27.1
62	双葉町大字新山下条【北西約4km】	2011/4/18 13:36	1.8

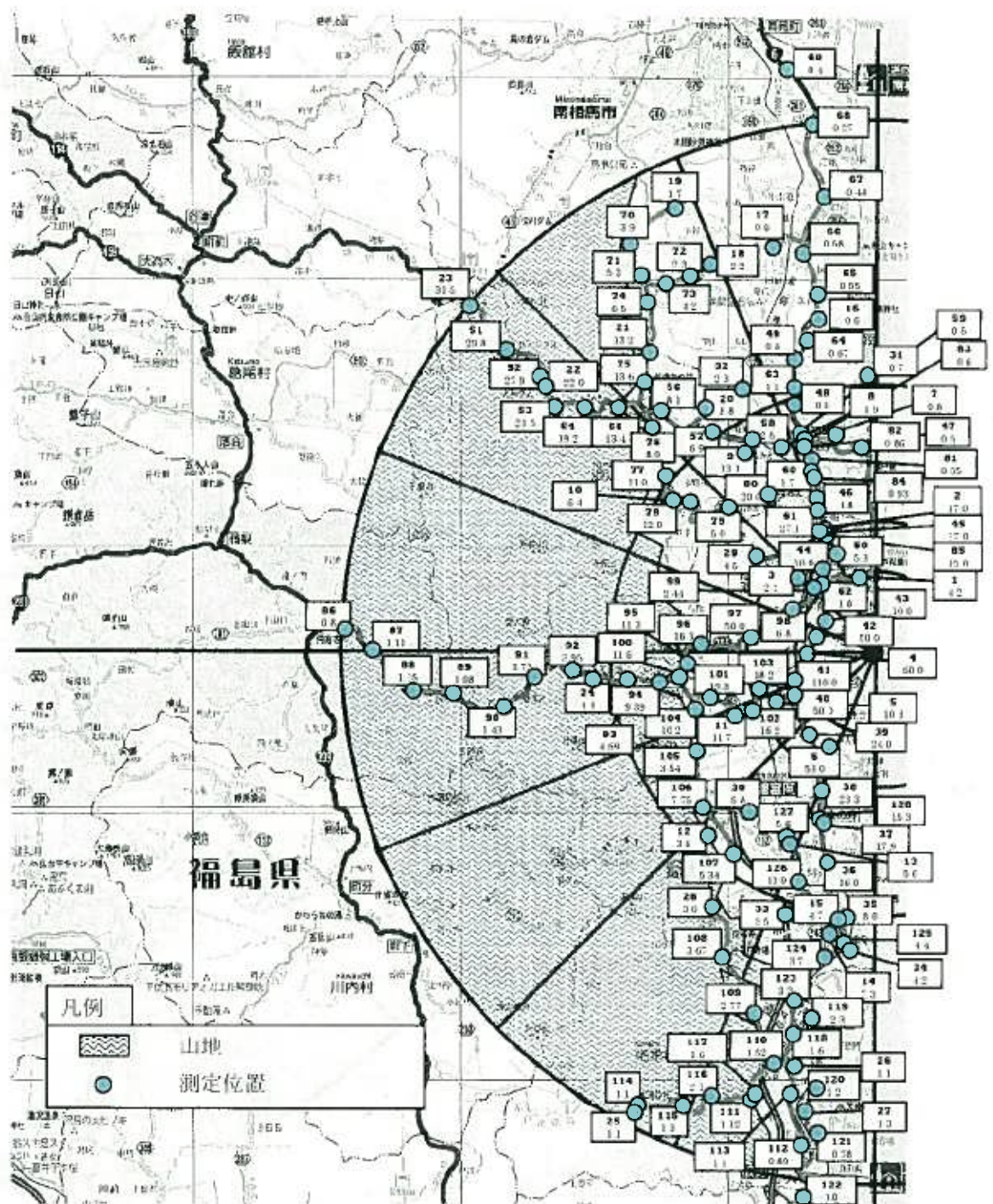
図面上 番号	住所(測定位置)	測定日	空間線量率 (μ Sv/h)
63	南相馬市小高区下浦【北北西約11km】	2011/4/18 13:49	1.1
64	南相馬市小高区蛭沢弥平迫【北西約13km】	2011/4/18 13:54	0.67
65	南相馬市小高区福岡柏下【北約14km】	2011/4/18 14:03	0.55
66	南相馬市小高区大井田中前【北約16m】	2011/4/18 14:08	0.58
67	南相馬市原町区堤谷根田【北約18km】	2011/4/18 14:12	0.44
68	南相馬市原町区米々沢【北約20km】	2011/4/18 14:19	0.57
69	南相馬市原町区雫塔場下【北約22km】	2011/4/18 14:24	0.4
70	南相馬市小高区大富【北北西約18km】	2011/4/18 11:51	3.9
71	南相馬市小高区金谷【北北西約17km】	2011/4/18 11:55	5.3
72	南相馬市小高区飯崎【北北西約16km】	2011/4/18 11:59	2.3
73	南相馬市小高区金谷【北北西約16km】	2011/4/18 12:08	4.2
74	南相馬市小高区川房【北西約16km】	2011/4/18 12:11	6.5
75	浪江町大字立野【北西約14km】	2011/4/18 12:21	13.6
76	浪江町室原【北西約13km】	2011/4/18 12:26	8.0
77	浪江町田尻【北西約10km】	2011/4/18 12:29	11.0
78	浪江町大字大堀【北西約10km】	2011/4/18 12:33	12.0
79	浪江町大字谷津田【北西約8km】	2011/4/18 12:42	5.0
80	浪江町大字酒井【北西約7km】	2011/4/18 12:45	20.0
81	浪江町大字高瀬【北北西約8km】	2011/4/18 12:51	0.55
82	浪江町大字北幾世橋【北約8km】	2011/4/18 13:31	0.86
83	浪江町大字幾世橋【北北西約9km】	2011/4/18 13:48	0.60
84	浪江町大字高瀬【北北西約6km】	2011/4/18 13:56	0.93
85	双葉町大字長塚【北北西約5km】	2011/4/18 14:04	15.0
86	田村市都路町古道【西約20km】	2011/4/18 12:20	0.80
87	田村市都路町古道【西約19km】	2011/4/18 12:27	1.11
88	田村市都路町古道【西約18km】	2011/4/18 12:33	1.15
89	田村市都路町古道【西約16km】	2011/4/18 12:39	1.08
90	大熊町大字野上【西約14km】	2011/4/18 12:45	1.43
91	大熊町大字野上【西約13km】	2011/4/18 12:52	3.73
92	大熊町大字野上【西約11km】	2011/4/18 12:57	3.95
93	大熊町大字野上【西約9km】	2011/4/18 13:06	4.69
94	大熊町大字野上【西約8km】	2011/4/18 13:12	9.39
95	大熊町大字野上【西約7km】	2011/4/18 13:30	11.3
96	双葉町大字山田【西約7km】	2011/4/18 14:11	16.3

図面上 番号	住所(測定位置)	測定日	空間線量率 ($\mu\text{Sv/h}$)
97	双葉町大字山田【西約5km】	2011/4/18 14:20	50.0
98	双葉町大字山田【西北西約4km】	2011/4/18 14:25	6.8
99	双葉町大字新山【北西約4km】	2011/4/18 14:40	2.44
100	大熊町大字野上【西約8km】	2011/4/18 11:53	11.6
101	大熊町大字野上【西南西約7km】	2011/4/18 12:04	19.3
102	大熊町大字下野上【西南西約5km】	2011/4/18 12:10	16.2
103	大熊町大字下野上【西南西約5km】	2011/4/18 12:15	18.2
104	大熊町大字野上【西南西約7km】	2011/4/18 12:50	10.2
105	大熊町大字大川原【西南西約7km】	2011/4/18 12:56	3.54
106	富岡町大字上手岡【南西約9km】	2011/4/18 13:01	7.75
107	富岡町大字上手岡【南西約9km】	2011/4/18 13:14	5.34
108	富岡町大字上郡山【南南西約13km】	2011/4/18 13:32	3.67
109	楢葉町大字井出【南南西約14km】	2011/4/18 13:38	2.77
110	楢葉町大字大谷【南南西約16km】	2011/4/18 13:44	1.52
111	楢葉町大字上小埜【南南西約17km】	2011/4/18 13:52	1.12
112	楢葉町大字山田岡【南約19km】	2011/4/18 12:20	0.89
113	楢葉町大字上小埜【南約17km】	2011/4/18 12:25	1.1
114	楢葉町大字上小埜【南南西約19km】	2011/4/18 12:40	1.1
115	楢葉町大字上小埜【南南西約19km】	2011/4/18 12:45	1.3
116	楢葉町大字上小埜【南南西約18km】	2011/4/18 12:51	2.1
117	楢葉町大字上小埜【南南西約17km】	2011/4/18 12:56	1.6
118	楢葉町大字井出【南南西約15km】	2011/4/18 13:36	1.6
119	楢葉町大字上繁岡【南約14km】	2011/4/18 13:42	2.3
120	楢葉町大字北田【南約16km】	2011/4/18 13:50	1.2
121	楢葉町大字下小埜【南約18km】	2011/4/18 14:26	0.78
122	広野町大字下北迫【南約21km】	2011/4/18 14:33	1.0
123	楢葉町大字上繁岡【南南西約14km】	2011/4/18 13:35	3.3
124	富岡町大字上郡山【南約12km】	2011/4/18 13:22	3.7
125	富岡町大字小浜【南約10km】	2011/4/18 13:10	4.4
126	富岡町大字本岡【南南西約9km】	2011/4/18 12:30	11.9
127	富岡町字夜の森南【南南西約8km】	2011/4/18 12:04	5.6
128	富岡町大字小良ヶ浜【南南西約7km】	2011/4/18 11:55	15.3

20km圏内空間線量率測定結果(3月30日～4月2日)

図面上 番号	住所(測定位置)	測定日	空間線量率 (μ Sv/h)
1	双葉町大字郡山【北約3km】	2011/3/30	8.2
2	双葉町大字長塚【北北西約5km】	2011/3/30	22.0
3	双葉町大字前田【北西約4km】	2011/3/30	8.0
4	大熊町大字夫沢【西約3km】	2011/3/30	42.0
5	大熊町大字夫沢【西南西約4km】	2011/3/30	18.0
6	大熊町大字熊川【南南西約4km】	2011/3/30	50.0
7	浪江町大字北幾世橋【北約9km】	2011/3/30	1.5
8	浪江町大字権現堂【北北西約9km】	2011/3/30	1.5
9	浪江町大字川添【北北西約9km】	2011/3/30	12.7
10	浪江町大字小野田【北西約9km】	2011/3/30	8.5
11	大熊町大字下野上【西南西約6km】	2011/3/30	10.1
12	富岡町大字上手岡【南西約9km】	2011/3/30	5.1
13	富岡町字夜の森南【南南西約8km】	2011/3/30	10.1
14	富岡町大字小浜【南約10km】	2011/3/30	5.1
15	富岡町大字小浜【南約9km】	2011/3/30	3.5
16	南相馬市小高区姥沢【北約13km】	2011/3/30	0.6
17	南相馬市小高区関場【北北西約16km】	2011/3/30	0.7
18	南相馬市小高区飯崎【北北西約16km】	2011/3/30	1.9
19	南相馬市小高区南鳩原【北北西約19km】	2011/3/30	2.0
20	浪江町大字苜宿【北西約11km】	2011/3/30	10.5
21	浪江町大字立野【北西約14km】	2011/3/30	9.1
22	浪江町室原【北西約16km】	2011/3/30	20.7
23	浪江町大字昼曾根【北西約20km】	2011/3/30	32.3
24	大熊町野上字湯の神【西約11km】	2011/3/30	6.3
25	楡葉町大字上小埜【南南西約19km】	2011/3/30	1.9
26	楡葉町大字北田字鐘突堂【南約16km】	2011/3/30	2.3
27	楡葉町大字下小埜【南約18km】	2011/3/30	1.4
28	富岡町大字本岡【南南西約10km】	2011/3/31	6.0

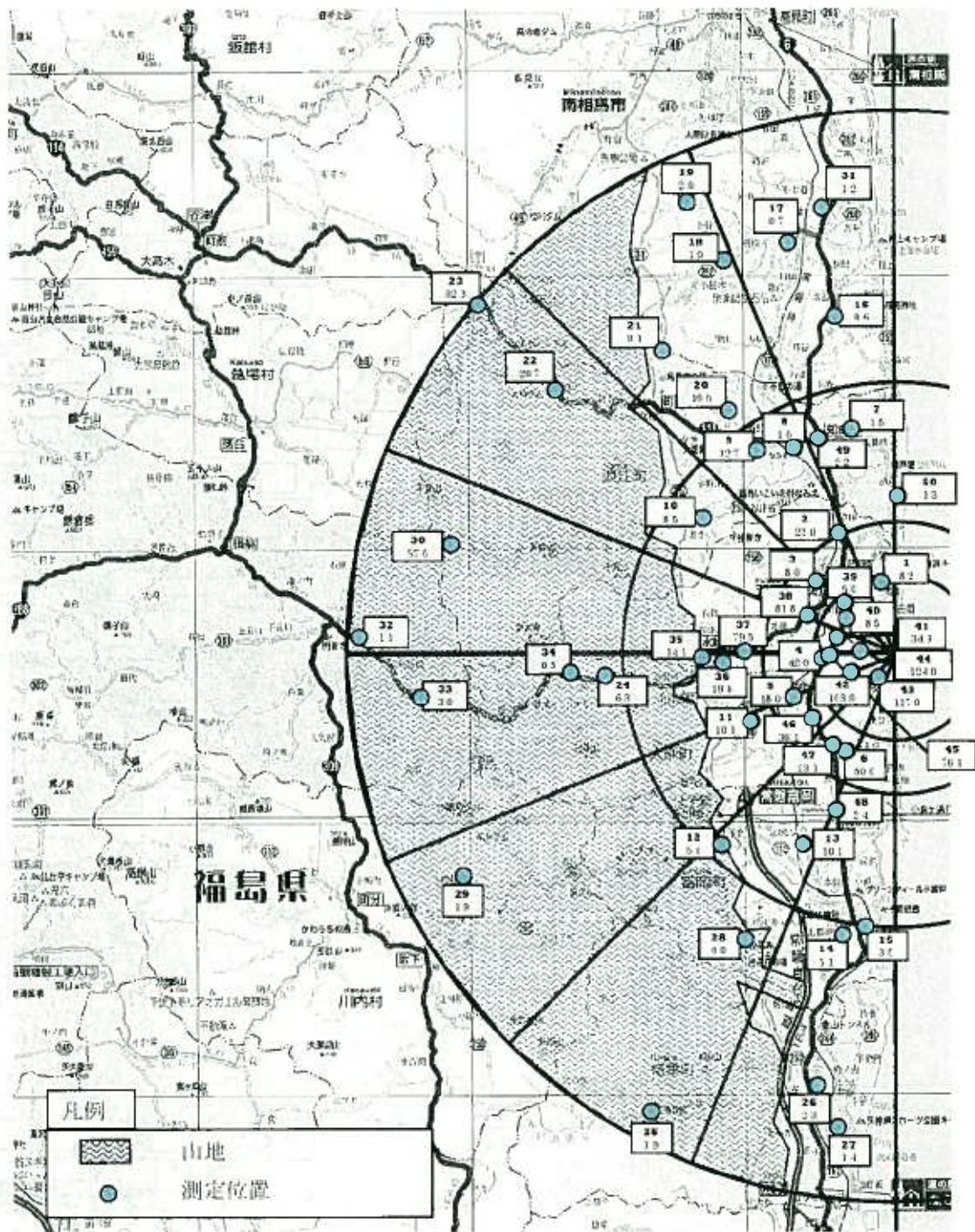
図面上 番号	住所(測定位置)	測定日	空間線量率 (μ Sv/h)
29	川内村大字下川内【西南西約19km】	2011/3/31	1.9
30	浪江町大字小丸【北北西約16km】	2011/3/31	57.5
31	南相馬市小高区大井【北約17km】	2011/3/31	1.2
32	田村市都路町古道【西約20km】	2011/4/2	1.1
33	田村市都路町古道【西約17km】	2011/4/2	3.0
34	大熊町大字野上【西約13km】	2011/4/2	6.8
35	大熊町大字野上【西約8km】	2011/4/2	14.1
36	大熊町大字野上【西約7km】	2011/4/2	19.8
37	双葉町山田【西約5km】	2011/4/2	79.5
38	双葉町山田【西北西約4km】	2011/4/2	81.8
39	双葉町大字新山【北西約3km】	2011/4/2	5.0
40	双葉町山田【北西約2km】	2011/4/2	8.5
41	大熊町大字夫沢【西北西約2km】	2011/4/2	34.9
42	大熊町大字夫沢【西南西約2km】	2011/4/2	103.0
43	大熊町大字夫沢【南西約1km】	2011/4/2	117.0
44	大熊町大字夫沢【西約1km】	2011/4/2	124.0
45	大熊町大字夫沢【西約2km】	2011/4/2	76.1
46	大熊町大字小入野【南西約4km】	2011/4/2	36.1
47	大熊町熊新町【南西約4km】	2011/4/2	23.1
48	富岡町大字小良ヶ浜【南南西約6km】	2011/4/2	2.4
49	浪江町大字幾世橋【北北西約8km】	2011/4/2	2.2
50	浪江町大字請戸【北約6km】	2011/3/30	1.3



福島第一原子力発電所より 20km 圏内の空間放射線量率測定結果

(測定日：平成 23 年 4 月 18、19 日)

※四角内の記載については、上段はポイント番号、下段は空間線量率を記載。



福島第一原子力発電所より 20km 圏内の空間放射線量率測定結果

(測定日：平成 23 年 3 月 30 日～4 月 2 日)

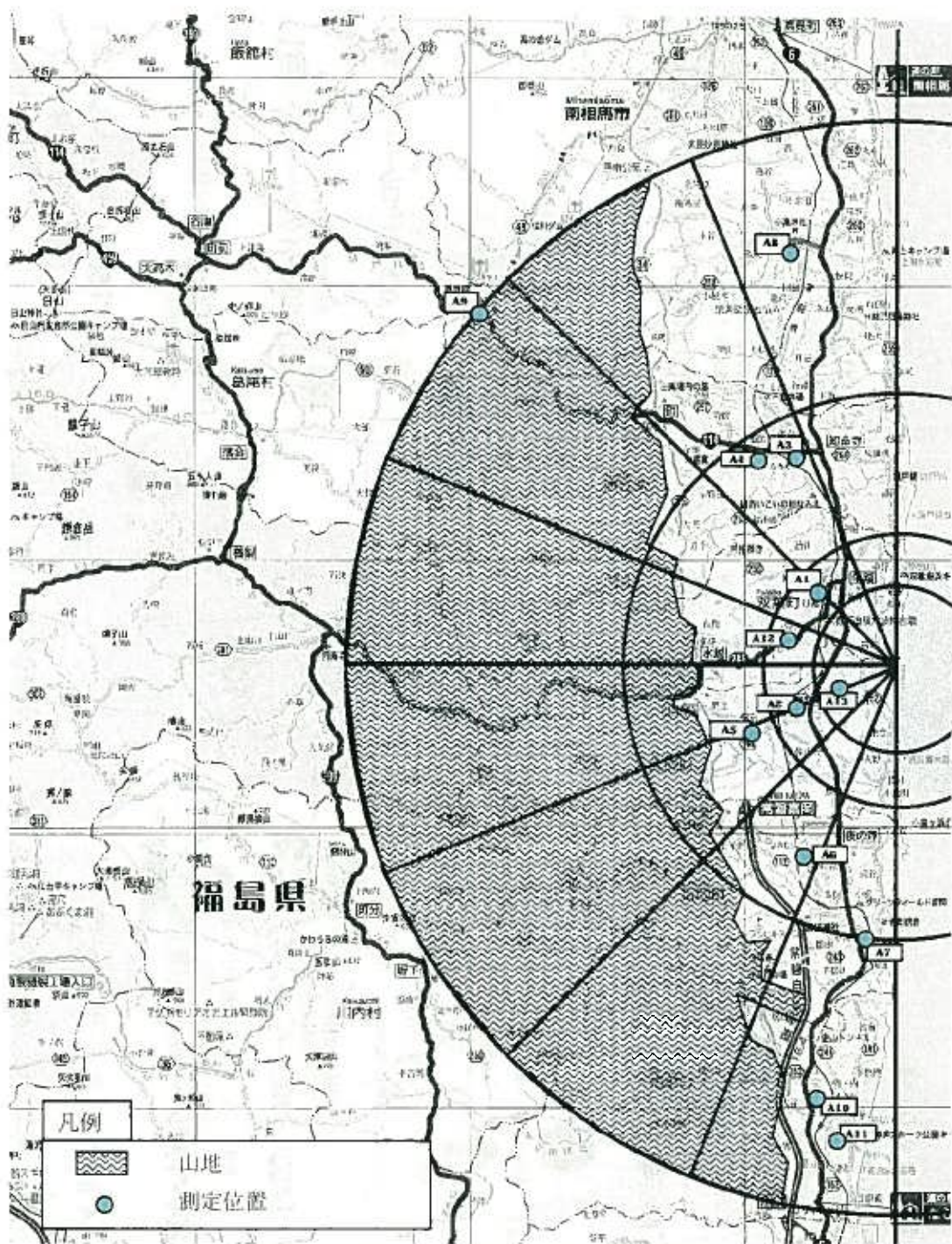
※四角内の記載については、上段はポイント番号、下段は空間線量率を記載。

20km圏内空气中放射性物質濃度測定結果(4月2日, 18日)

図面上 番号	採取点	大気中放射性物質濃度測定結果		
		採取日時	核種	大気中放射性 物質濃度 (Bq/m ³)
A1	双葉町大字前田【北西約4km】	4月18日 15:49~15:57	¹³¹ I	310
			¹³⁴ Cs	120
			¹³⁷ Cs	110
A2	大熊町大字夫沢【西南西約4km】	4月18日 15:22~15:30	¹³¹ I	15
			¹³⁴ Cs	10
			¹³⁷ Cs	8.7
A3	浪江町大字権現堂【北北西約9km】	4月18日 13:03~13:13	¹³¹ I	10
			¹³⁴ Cs	5.4
			¹³⁷ Cs	6.8
A4	浪江町大字川添【北北西約9km】	4月18日 12:39~12:49	¹³¹ I	8.4
			¹³⁴ Cs	6.1
			¹³⁷ Cs	6.1
A5	大熊町下野上【西南西約6km】	4月18日 12:24~12:42	¹³¹ I	13
			¹³⁴ Cs	7.2
			¹³⁷ Cs	6.9
A6	富岡町字夜の森南【南南西約8km】	4月18日 12:04~12:18	¹³¹ I	11
			¹³⁴ Cs	6.5
			¹³⁷ Cs	7.4
A7	富岡町大字小浜【南約9km】	4月18日 12:51~13:05	¹³¹ I	9
			¹³⁴ Cs	9.5
			¹³⁷ Cs	9.5
A8	南相馬市小高区関場【北北西約16km】	4月18日 14:40~14:51	¹³¹ I	5.2
			¹³⁴ Cs	6.3
			¹³⁷ Cs	6.2
A9	浪江町大字屋曾根【北西約20km】	4月18日 12:27~12:38	¹³¹ I	11
			¹³⁴ Cs	6.3
			¹³⁷ Cs	5.9
A10	楢葉町大字北田字鐘突堂【南約16km】	4月18日 13:08~13:28	¹³¹ I	10
			¹³⁴ Cs	8
			¹³⁷ Cs	6.3
A11	楢葉町大字下小塙【南約18km】	4月18日 13:59~14:19	¹³¹ I	7.3
			¹³⁴ Cs	7.1
			¹³⁷ Cs	8.3
A12	双葉町大字山田字北田【西北西約4km】	4月2日 12:55~13:14	¹³¹ I	6.8
			¹³⁴ Cs	1.8
			¹³⁷ Cs	3.3

20km圏内土壤濃度測定結果(4月2日)

図面上 番号	採取点	放射能濃度測定結果		
		採取日時	核種	放射能濃度 (Bq/kg)
A12	双葉町大字山田字北田【西北西約4km】	4月2日 13:05	¹³¹ I	990,000
			¹³⁴ Cs	370,000
			¹³⁷ Cs	380,000
A13	大熊町大字夫沢【西南西約2km】	4月2日 13:45	¹³¹ I	1,000,000
			¹³⁴ Cs	120,000
			¹³⁷ Cs	120,000

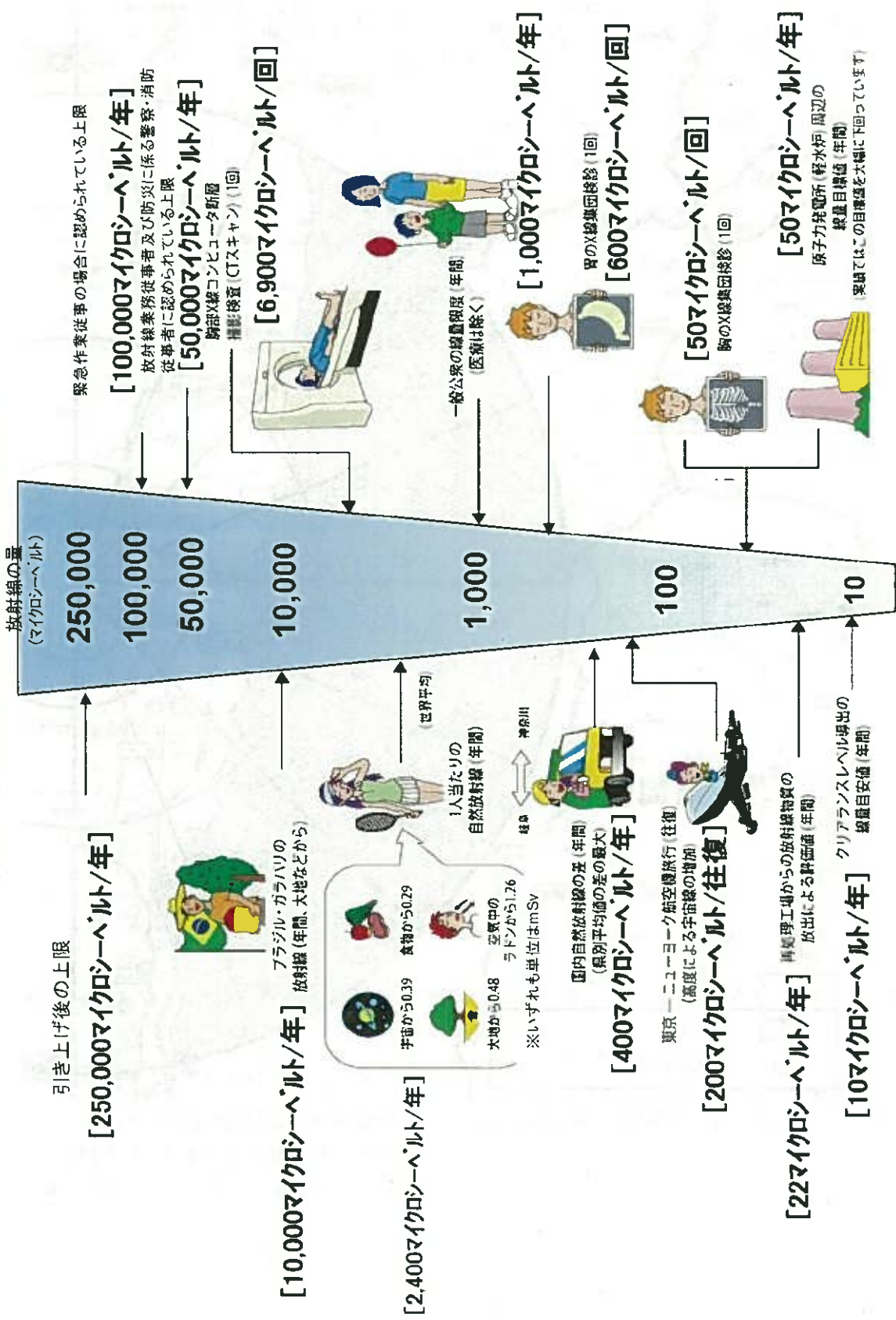


福島第一原子力発電所より 20km 圏内の大気中放射性物質濃度等の測定ポイント

(測定日：平成 23 年 4 月 2 日、4 月 18 日)

※四角内の記載は、ポイント番号を記載。

日常生活と放射線



※ Sv【シーベルト】=放射線の種類による生物効果の定数(※) × Gy【グレイ】

※ X線、γ線では 1

資源エネルギー庁「原子力2002」をもとに文部科学省において作成



文部科学省

MINISTRY OF EDUCATION,
CULTURE, SPORTS,
SCIENCE AND TECHNOLOGY JAPAN

[トップ](#) > [お知らせ](#) > [報道発表](#) > [平成23年度の報道発表](#) > [福島県内の学校等の校舎・校庭等の利用判断における暫定的考え方について](#) > [福島県内の学校の校舎・校庭等の利用判断における暫定的考え方について](#)

福島県内の学校の校舎・校庭等の利用判断における暫定的考え方について

標記の件について、福島県教育委員会等に発出しましたので、お知らせします。

23文科ス第134号

平成23年4月19日

福島県教育委員会

福島県知事

福島県内に附属学校を置く国立大学法人の長

殿

福島県内に小中高等学校を設置する学校設置会社を

所轄する構造改革特別区域法第12条第1項

の認定を受けた地方公共団体の長

文部科学省生涯学習政策局長 板東久美子

初等中等教育局長 山中伸一

科学技術・学術政策局長 合田隆史

スポーツ・青少年局長 布村幸彦

福島県内の学校の校舎・校庭等の利用判断における暫定的考え方について(通知)

去る4月8日に結果が取りまとめられた福島県による環境放射線モニタリングの結果及び4月14日に文部科学省が実施した再調査の結果について、原子力安全委員会の助言を踏まえた原子力災害対策本部の見解を受け、校舎・校庭等の利用判断における暫定的考え方（以下、「暫定的考え方」という。）を下記のとおり取りまとめました。

については、学校（幼稚園、小学校、中学校、特別支援学校を指す。以下同じ。）の校舎・校庭等の利用に当たり、下記の点に御留意いただくとともに、所管の学校及び域内の市町村教育委員会並びに所轄の私立学校に対し、本通知の趣旨について十分御周知いただき、必要な指導・支援をお願いします。

記

1. 学校の校舎・校庭等の利用判断における暫定的な目安について

学校の校舎、校庭、園舎及び園庭（以下、「校舎・校庭等」という。）の利用の判断について、現在、避難区域と設定されている区域、これから計画的避難区域や緊急時避難準備区域に設定される区域を除く地域の環境においては、次のように国際的基準を考慮した対応をすることが適当である。

国際放射線防護委員会(ICRP)のPublication109(緊急時被ばくの状況における公衆の防護のための助言)によれば、事故継続等の緊急時の状況における基準である20～100mSv/年を適用する地域と、事故収束後の基準である1～20mSv/年を適用する地域の併存を認めている。また、ICRPは、2007年勧告を踏まえ、本年3月21日に改めて「今回のような非常事態が収束した後の一般公衆における参考レベル(※1)として、1～20mSv/年の範囲で考えることも可能」とする内容の声明を出している。

このようなことから、幼児、児童及び生徒（以下、「児童生徒等」という。）が学校に通える地域においては、非常事態収束後の参考レベルの1～20mSv/年を学校の校舎・校庭等の利用判断における暫定的な目安とし、今後できる限り、児童生徒等の受ける線量を減らしていくことが適切であると考えられる。

※1「参考レベル」：これを上回る線量を受けることは不適切と判断されるが、合理的に達成できる範囲で、線量の低減を図ることとされているレベル。

また、児童生徒等の受ける線量を考慮する上で、16時間の屋内（木造）、8時間の屋外活動の生活パターンを想定すると、20mSv/年に到達する空間線量率は、屋外3.8 μ Sv/時間、屋内（木造）1.52 μ Sv/時間である。したがって、これを下回る学校では、児童生徒等が平常どおりの活動によって受ける線量が20mSv/年を超えることはないと考えられる。さらに、学校での生活は校舎・園舎内で過ごす割合が相当を占めるため、学校の校庭・園庭において3.8 μ Sv/時間以上を示した場合においても、校舎・園舎内での活動を中心とする生活を確保することなどにより、児童生徒等の受ける線量が20mSv/年を超えることはないと考えられる。

2. 福島県における学校を対象とした環境放射線モニタリングの結果について

(1) 文部科学省による再調査により、校庭・園庭で $3.8\mu\text{Sv}/\text{時間}$ (幼稚園、小学校、特別支援学校については50cm高さ、中学校については1m高さの数値:以下同じ)以上の空間線量率が測定された学校については、別添に示す生活上の留意事項に配慮するとともに、当面、校庭・園庭での活動を1日あたり1時間程度にするなど、学校内外での屋外活動をなるべく制限することが適当である。

なお、これらの学校については、4月14日に実施した再調査と同じ条件で国により再度の調査をおおむね1週間毎に行い、空間線量率が $3.8\mu\text{Sv}/\text{時間}$ を下回り、また、翌日以降、再度調査して $3.8\mu\text{Sv}/\text{時間}$ を下回る値が測定された場合には、空間線量率の十分な低下が確認されたものとして、(2)と同様に扱うこととする。さらに、校庭・園庭の空間線量率の低下の傾向が見られない学校については、国により校庭・園庭の土壌について調査を実施することも検討する。

(2) 文部科学省による再調査により校庭・園庭で $3.8\mu\text{Sv}/\text{時間}$ 未満の空間線量率が測定された学校については、校舎・校庭等を平常どおり利用して差し支えない。

(3) (1)及び(2)の学校については、児童生徒等の受ける線量が継続的に低く抑えられているかを確認するため、今後、国において福島県と連携し、継続的なモニタリングを実施する。

3. 留意点

(1) この「暫定的考え方」は、平成23年3月に発生した福島第一原子力発電所の事故を受け、平成23年4月以降、夏季休業終了(おおむね8月下旬)までの期間を対象とした暫定的なものとする。

今後、事態の変化により、本「暫定的考え方」の内容の変更や措置の追加を行うことがある。

(2) 避難区域並びに今後設定される予定の計画的避難区域及び緊急時避難準備区域に所在する学校については、校舎・校庭等の利用は行わないこととされている。

(3) 高等学校及び専修学校・各種学校についても、この「暫定的考え方」の2.(1)、(2)を参考に配慮されることが望ましい。

(4) 原子力安全委員会の助言を踏まえた原子力災害対策本部の見解は文部科学省のウェブサイトで確認できる。

児童生徒等が受ける線量をできるだけ低く抑えるために取り得る学校における生活上の留意事項

以下の事項は、これらが遵守されないと健康が守られないということではなく、可能な範囲で児童生徒等が受ける線量をできるだけ低く抑えるためのものである。

1校庭・園庭等の屋外での活動後等には、手や顔を洗い、うがいをする。

2土や砂を口に入れないように注意する(特に乳幼児は、保育所や幼稚園において砂場の利用を控えるなど注意が必要。)

3土や砂が口に入った場合には、よくうがいをする。

4登校・登園時、帰宅時に靴の泥をできるだけ落とす。

5土ぼこりや砂ぼこりが多いときには窓を閉める。

お問い合わせ先

原子力災害対策支援本部(放射線の影響に関すること)

電話番号:03-5253-4111(内線4605)

スポーツ・青少年局学校健康教育課保健管理係(学校に関すること)

電話番号:03-5253-4111(内線2976)

(スポーツ・青少年局学校健康教育課)

ICRP 国際放射線防護委員会
ICRP ref: 4847-5603-4313
2011年3月21日

福島原子力発電所事故

国際放射線防護委員会（ICRP）は、通常は個別の国の事象に対しコメントすることはありません。しかし、我々は今回日本で起こった悲劇的な事故に鑑み、遭遇した方々へ深甚なるお見舞いの意を表すことにしました。我々の気持ちは常にこれらの人々とともにあります。

我々は、引き起こされた事故の展開を常に把握し続けています。特に福島原子力発電所事故では、日本の我々の仲間、国や国際的組織、専門的学会により発せられる情報を通して把握しています。

我々は、現在の努力が制御可能な状況を早くもたらすこと、そして我々の最近の緊急時及び汚染地域における放射線防護に関する勧告が、現在および将来になされる状況の処理に役立つことを期待しています。

委員会は、緊急時および現存被ばく状況（事故による汚染で既に放射線源が存在している状況）の放射線に対する防護が十分に保障されるために、最適化と参考レベルをこれまでの勧告から変更することなしに用いることを勧告します。

緊急時に公衆の防護のために、委員会は、国の機関が、最も高い計画的な被ばく線量として20~100ミリシーベルト(mSv)の範囲で参考レベルを設定すること（ICRP 2007年勧告、表8）をそのまま変更することなしに用いることを勧告します¹。

放射線源が制御されても汚染地域は残ることになります。国の機関は、人々がその地域を見捨てずに住み続けるように、必要な防護措置を取るはずですが、この場合に、委員会は、長期間の後には放射線レベルを1mSv/年へ低減するとして、これまでの勧告から変更することなしに現時点での参考レベル1mSv/年~20mSv/年の範囲で設定すること（ICRP 2009b、48~50節）を用いることを勧告

¹ 既に30kmの圏内で緊急避難しておられる方については、この参考レベルを適用する必要はないと考えられますが、政府の判断に委ねることとなります（訳者注）。

します。

委員会は、被ばくする環境で緊急時に救助活動を行う者の重篤な確定的影響を避けるために、参考レベルを 500mSv～1000mSv の範囲に設定することをこれまでの勧告から変更することなしに用いることを勧告します。これは、この正当化のためには、計画段階と実行段階において、予想される被ばくをこのレベル以下に低減するために十分な資源を適宜用いることを意味しています。

委員会は、さらに、説明を受け承諾したボランティアによって行われる救命活動に対しては、救命に携わる者のリスクを上回る便益がある場合には、線量を制限しないこと（ICRP 2007、表 8）をこれまでの勧告から変更することなしに用いることを勧告します。

我々は、この困難な状況を克服するために尽くす日本の専門家の大きな努力を見守るとともに、ソウルで近々開催される予定の会議で、我々の緊急被ばくの状況に関する勧告に関連して得られた知見を報告します。

国際防護委員会を代表して

Claire Cousins (ICRP 委員長) Christopher Clement (ICRP 科学書記官)

参考文献

ICRP, 2007. The 2007 Recommendations of the International Commission on Radiological Protection. ICRP Publication 103, Ann ICRP 37 (2-4).

ICRP, 2009a. Application of the Commission's Recommendations for the Protection of People in Emergency Exposure Situations. ICRP Publication 109, Ann ICRP 39 (1).

ICRP, 2009b. Application of the Commission's Recommendations to the Protection of People Living in Long-term Contaminated Areas after a Nuclear Accident or a Radiation Emergency. ICRP Publication 111, Ann ICRP 39 (3).